

L'IMPACTE DE LA COVID-19 A L'ECONOMIA SOCIAL I SOLIDÀRIA DEL CAMP DE TARRAGONA



PROMOUEN:



Generalitat de Catalunya
Departament de Treball,
Afers Socials i Famílies



AMB EL FINANÇAMENT DE:



1. Introducció

La pandèmia ocasionada per la COVID-19 ha tingut un impacte elevat sobre l'economia catalana i, més concretament, sobre les iniciatives de l'Economia Social i Solidària. Aquest informe té com a objectiu valorar quin ha estat l'impacte de la pandèmia sobre les iniciatives d'Economia Social i Solidària del Camp de Tarragona, quines necessitats han tingut i com s'han adaptat a la nova realitat.

L'informe es nodreix de dues fonts diferents. En primer lloc, d'un recull de dades comú amb la resta d'Ateneus Cooperatius de Catalunya, d'on s'han extret les respostes d'iniciatives del Camp de Tarragona. En segon lloc, de les entrevistes realitzades a diferents iniciatives del territori durant els darrers mesos, les fitxes de les quals s'aporten. Ambdues fonts ens donen dades i informacions diferents: mentre el recull fet per la Xarxa d'Ateneus Cooperatius aporta l'objectivitat i la quantificació que ofereix un formulari pràcticament tancat (tot i tenir alguna pregunta oberta), les entrevistes amb les iniciatives permeten recollir les experiències i les sensacions de forma molt més directa. En total s'analitzen les dades de 34 iniciatives.

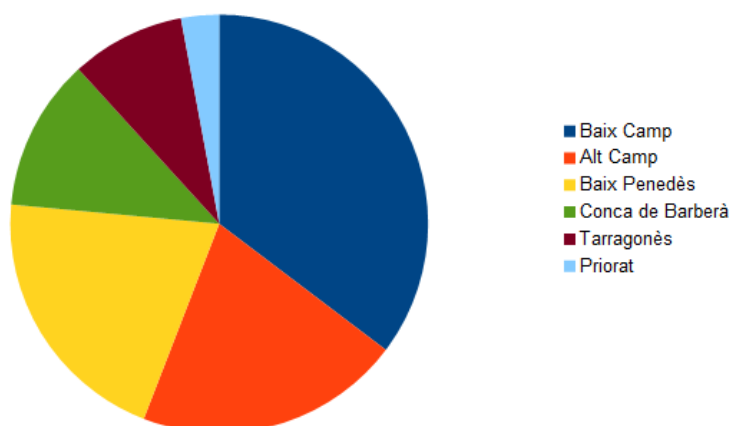
Per tal d'analitzar tot el conjunt de dades, més enllà de les conclusions generals que també s'extrauran, s'aposta per categoritzar les diferents iniciatives en funció de diversos criteris (forma jurídica, sector d'activitat...) per analitzar si l'impacte o l'adaptació a la nova realitat han estat desiguals en funció d'aquests.

2. Classificació per comarques

En primer lloc, i tot i que aquest criteri no s'utilitzarà per analitzar l'impacte que ha tingut la crisi del coronavirus a les diferents iniciatives, aquestes s'han classificat segons la seva comarca per analitzar si la mostra és prou representativa de la realitat del Camp de Tarragona.

Com es pot observar al **Gràfic 1**, la gran majoria de les iniciatives incloses a l'informe es troben al Baix Camp (35,29%), a l'Alt Camp (20,59%) o al Baix Penedès (20,59%). La resta d'iniciatives es troben a la Conca de Barberà (11,76%), al Tarragonès (8,82%) i al Priorat (2,94%).

Gràfic 1: Classificació per comarques

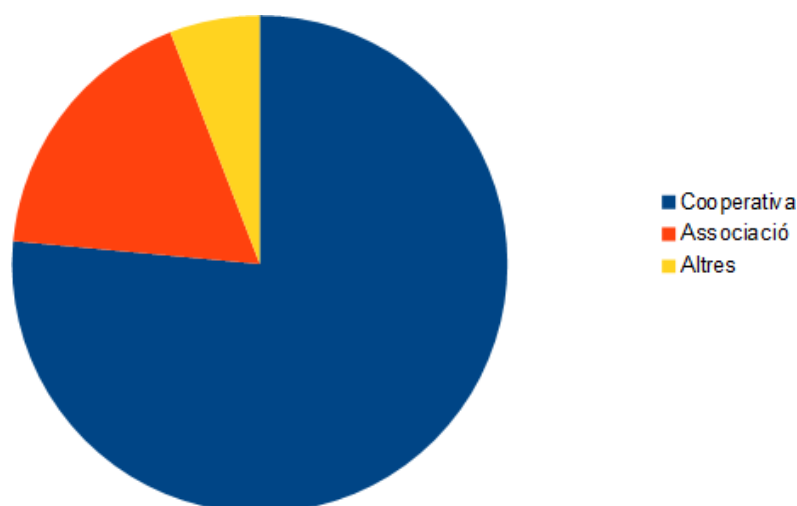


3. Classificació per forma jurídica

De la mateixa forma que en el cas de la classificació per comarques, no s'ha trobat una correlació entre la forma jurídica de cada iniciativa i l'afectació que la crisi de la COVID-19 ha tingut en la seva activitat. Així i tot, s'ha considerat interessant incloure aquestes dades.

Tal com es pot observar al **Gràfic 2**, la gran majoria de les iniciatives són cooperatives, concretament el 76,47%. De la resta, el 17,65% són associacions i el 5,88% tenen altres formes jurídiques.

Gràfic 2: Classificació per forma jurídica



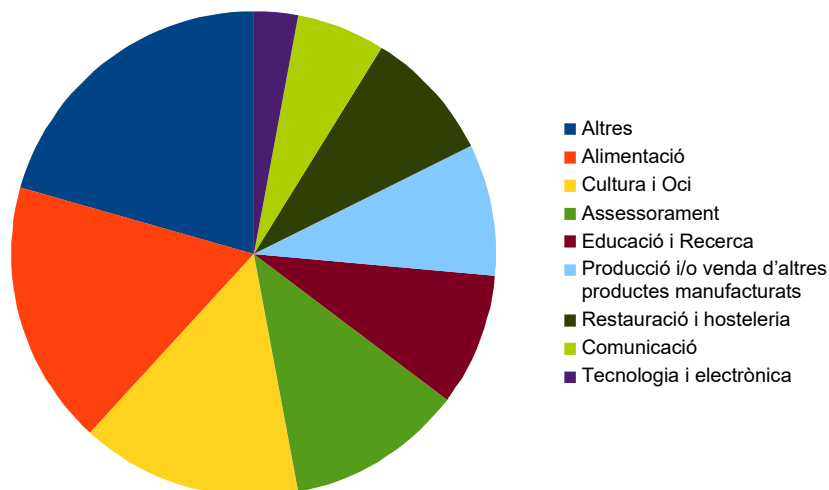
4. Sectors d'activitat

El primer criteri que mostra de forma clara una diferència pel que fa a l'afectació de la COVID-19 entre les diferents iniciatives és el seu sector d'activitat. L'explicació és simple: les limitacions causades per les mesures preses per les diferents administracions públiques en relació amb la pandèmia han afectat de forma molt diferent als diferents sectors d'activitat. Podem contraposar, per exemple, el cas d'aquelles iniciatives vinculades al sector de l'alimentació amb el d'aquelles iniciatives vinculades al sector de la cultura i l'oci. En el primer cas les restriccions imposades per les diferents administracions públiques han estat molt més laxes que en el segon, on les restriccions han estat contundents i s'han allargat en el temps.

Al **Gràfic 3** es pot veure la classificació de les iniciatives incloses en aquest informe: el 20,59% pertanyen a sectors d'activitat diferents dels proposats, el 17,65% al sector de l'alimentació, el 14,71% a la cultura i oci, l'11,76% a l'assessorament, el 8,82% a l'educació i recerca, el 8,82% a la producció i/o venda d'altres productes manufacturats, el 8,82% a la restauració i hostaleria, el 5,88% a la comunicació i el 2,94% a tecnologia i electrònica.

Més enllà d'aquesta classificació, que ens torna a servir per analitzar si la mostra és prou representativa de la realitat de l'Economia Social i Solidària al Camp de Tarragona, serà interessant creuar les dades dels sectors amb les de l'efecte de la pandèmia, l'adaptació a l'activitat o les necessitats per veure com ha afectat la COVID-19 a cada sector.

Gràfic 3: Classificació per sector d'activitat



5. Efectes de la pandèmia

De l'anàlisi de les dades obtingudes, tant del formulari com de les entrevistes, en podem extreure que totes les iniciatives s'han vist afectades per la pandèmia. Tot i que la gran majoria d'afectacions han estat negatives, també hi ha iniciatives que remarquen que la situació viscuda ha tingut efectes positius per elles.

Cal destacar, a efectes metodològics, que les iniciatives podien marcar més d'una opció en aquesta pregunta, pel que el nombre total de respostes és superior al nombre d'iniciatives incloses a l'informe.

5.1 Efectes negatius

En línies generals, i sense entrar de moment a l'encreuament de dades amb altres criteris, veiem al **Gràfic 4** que els principals efectes negatius per les iniciatives han estat el descens d'ingressos, en un 28,81% de les respostes, la suspensió de l'activitat, en un 27,12% de les respostes, el descens de la producció o del servei, en un 22,03% de les respostes, la pèrdua de clients, en un 13,56% de les respostes, i altres efectes diferents, en un 8,47%. En aquest darrer cas destaquen les respostes que parlen de l'aturada de nous projectes que tenien previst engegar.

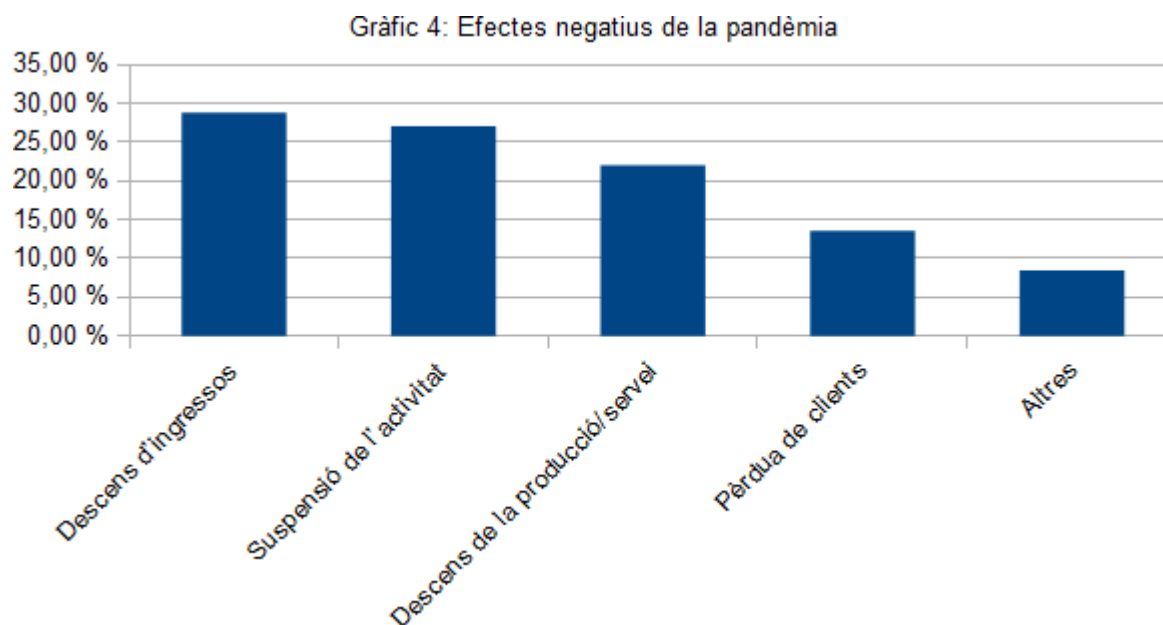
Si creuem aquestes respostes amb el sector d'activitat de cada iniciativa, veiem de forma clara com aquelles que han marcat la suspensió de l'activitat com un dels efectes negatius de la pandèmia són iniciatives de sectors afectats per les restriccions marcades per les administracions públiques (cultura i oci, restauració...).

També veiem que les iniciatives que han vist suspesa l'activitat han patit una disminució d'ingressos i, en alguns casos, la pèrdua de clients.

Pel que fa al descens d'ingressos, veiem que l'han marcat iniciatives de tots els sectors d'activitat. Així, doncs, no podem relacionar aquest criteri amb un o diversos sectors concrets.

En relació amb el descens de la producció o del servei, observem com aquest criteri es repeteix en iniciatives que s'han vist temporalment afectades per les limitacions imposades per les administracions públiques, com és el cas del sector de producció i/o venda d'altres productes manufacturats o l'educació i recerca.

Per últim, i pel que fa a la pèrdua de clients, aquesta resposta també apareix en sectors d'activitat diversos, pel que no en podem extreure cap conclusió o correlació. Així i tot, destaquem que aquesta resposta en tots els casos ha anat acompanyada d'altres, com el corresponent descens d'ingressos o el descens de la producció o el servei.



5.2 Efectes positius

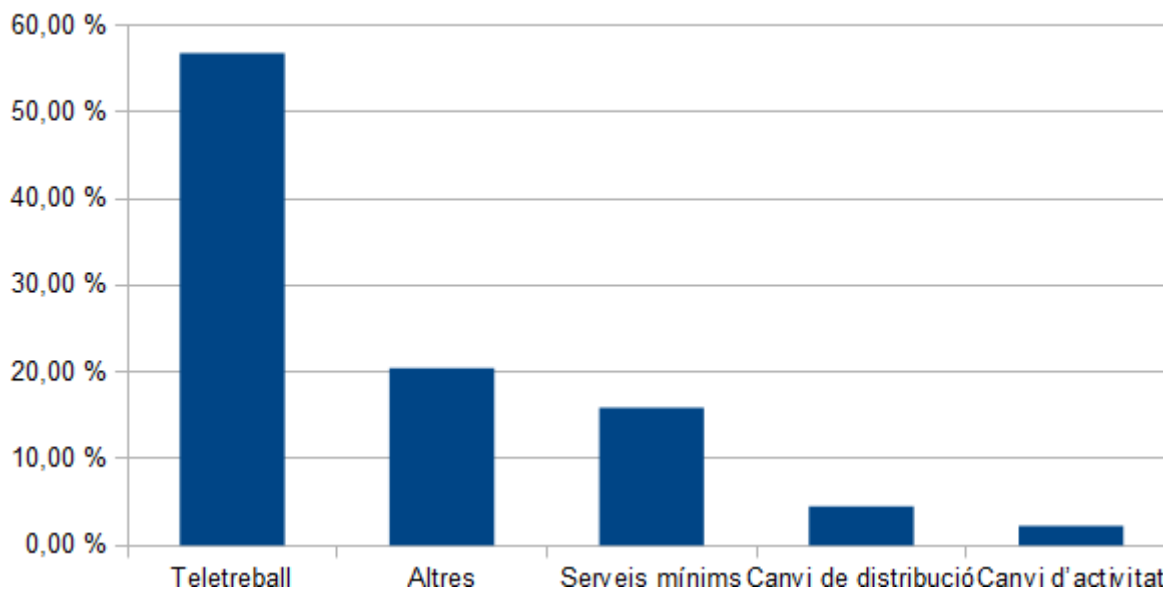
Tal com es comentava a l'inici d'aquest punt, algunes iniciatives consideren que la pandèmia ha tingut efectes positius cap a elles. Tot i que la diversitat de respostes donades per les 11 iniciatives que han marcat aquesta opció no permet extreure'n cap anàlisi conjunta, és destacable que fins i tot en una situació com l'actual algunes iniciatives hagin percebut efectes positius.

6. Adaptació de l'activitat

L'adaptació de l'activitat, de la mateixa forma que els efectes de la pandèmia, està clarament condicionada pel sector d'activitat de cada iniciativa. De forma general, podem veure al **Gràfic 5** que la gran majoria de les iniciatives, concretament el 56,82%, han adoptat el teletreball. A més, el 20,45% de les iniciatives han adoptat altres adaptacions de l'activitat, el 15,91% els serveis mínims, el 4,55% un canvi de distribució i el 2,27% un canvi d'activitat.

Entrant a l'encreuament de dades, veiem que el teletreball és comú per aquelles iniciatives que no requereixen presencialitat per al desenvolupament de les seves activitats. En el cas de les iniciatives que, per la seva activitat, no podien optar pel teletreball, han optat per altres fórmules d'adaptació, com els canvis de distribució o, fins i tot, la creació o el canvi cap a noves activitats.

Gràfic 5: Adaptacions de l'activitat



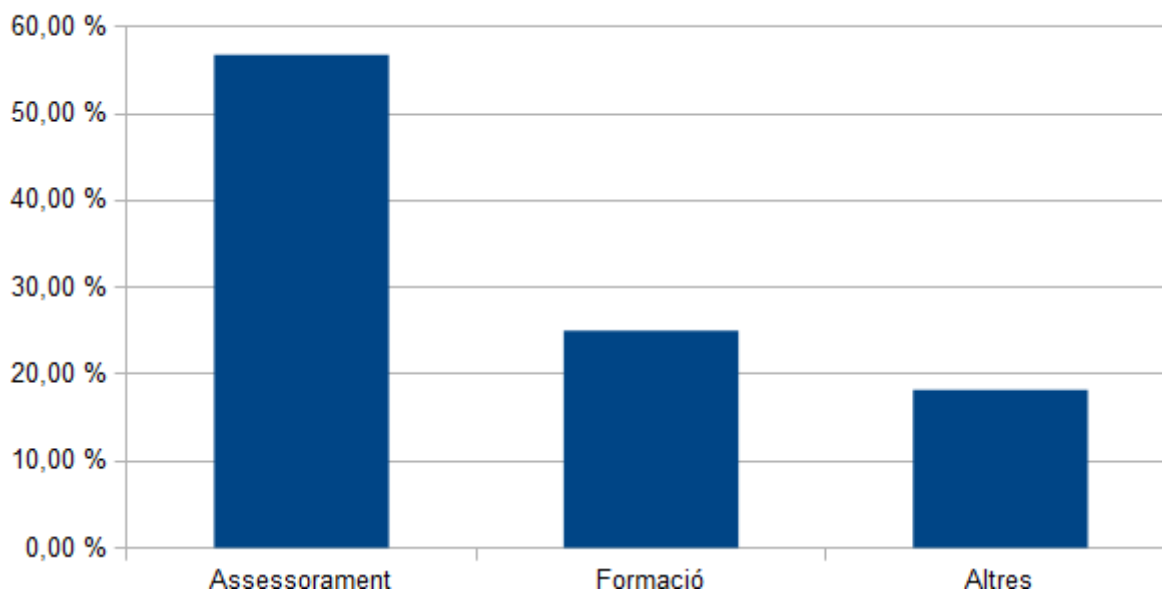
7. Necessitats

La darrera pregunta analitzada és aquella que fa referència a les necessitats de les iniciatives arran de la crisi del coronavirus. Al **Gràfic 6** hi veiem que la gran majoria de les iniciatives, el 56,82% concretament, mostren necessitat d'assessorament. Per altra banda, el 25% de les iniciatives mostren necessitats de formació i el 18,18% altres necessitats.

Respecte a les necessitats detectades, no s'ha trobat cap correlació entre aquestes i l'activitat desenvolupada per cada activitat.

En relació amb les necessitats formatives, destaquem les formacions sobre intercooperació, finançament, comunicació o sobre com complementar l'activitat.

Gràfic 6: Necessitats



8. Conclusions

La pandèmia ocasionada per la COVID-19 ha afectat de forma negativa a pràcticament totes les iniciatives de l'Economia Social i Solidària del Camp de Tarragona, que han intentat adaptar-se a la nova realitat a través de fórmules diverses. El grau d'afectació de la crisi del coronavirus, així com les fórmules d'adaptació, depenen en gran mesura del sector d'activitat de cada iniciativa. Tot i aquestes conseqüències negatives, també hi ha iniciatives que han percebut conseqüències positives vinculades al moment actual.

Per tal de fer front a aquesta crisi serà més necessari que mai un treball col·lectiu entre l'administració pública, les entitats de l'Economia Social i Solidària i altres iniciatives socials que permeti establir un full de ruta comú.